

Inge A Futtrup

# Herligt Hesteliv

Sådan skaber du skønne hjem  
til glade heste

*Forlaget Darduse*

# Herligt Hesteliv

Sådan skaber du skønne hjem til glade heste

Inge A Futtrup

1. udgave 2008

Copyright: Forlaget Darduse



Grafisk tilrettelæggelse: Grafikgartneriet

Tryk: Arco Grafisk A/S

Foto: Shutterstock

TAK

til

Adelus, Angelique, Asterix og Aladdin  
for glade vrinsk og daglig inspiration

ISBN 978-87-989023-3-1



# Indhold

Indledning side 7

Hestens fritid side 9  
Aktiviteter. Naturlig underholdning. Indretning af stald

Folde side 27  
Anlæg af folde. Valg af græsblandinger. Giftige planter

Træer og buske side 41  
Læhegn, små beplantninger og alléer. Sol, vind og vand  
Forslag til læhegn og plantekombinationer

Vandhuller side 83  
Vand og heste. Anlæg af vandhuller  
Ænder, fisk og padder

Ridestier side 107  
Skridt en tur. Oplevelser. Variation

Naturplaner side 119  
Husmandssted. I en tunneldal. Rønnegård  
Naturskøn beliggenhed. Rideskole

Lov om hold af heste side 183





## INDLEDNING

Da vi i sin tid flyttede på landet, startede vi med at putte en masse græsfrø i jorden og sætte hegn op. Vores heste skulle have en stor og dejlig fold.

Men resultatet blev elendigt. Græsset dukkede aldrig op, til gengæld myldrede det frem med mælkebøtter, tidsler og svinemælk. De eneste, der virkelig satte pris på folden, var en sværm af fluer og myg, som summede fornøjet om de stakkels heste.

Det endte med, at vi sendte hestene på sommergræsning på et stort overdrev, hvor de hyggede sig med artsfæller og uden skyggen af hovedtøj og sadel. Og så pløjede vi ellers folden op og begyndte helt forfra.

Jeg har ikke tal på, hvor mange gange vi såede nyt græs og flyttede rundt på hegnet i håb om at finde det bedste areal til hestefolden. Samtidig eksperimenterede vi med forskellige gødningstyper, samgræsningsformer og kløverblandinger. Sidstnævnte resulterede i akut dyrlægebesøg til en forfængen pony.

Alt i alt gjorde vi dog fremskridt, og et par år lykkedes det os endda at slå lidt hø. Men rigtig godt blev det først, da vi lærte at samarbejde med naturen.

I dag græsser vores heste på en frodig eng. Mod syd og vest har vi plantet et smukt læhegn, hist og her på folden vokser små klynger af træer og der, hvor græsset altid gik ud på grund af oversvømmelser, har vi gravet et stort vandhul.

Her er blevet smukt. Rådyret yngler i krattet, fuglene kvirrer dagen lang, og i forårsnætterne kvækker frøerne om kap med nattergalens smukke sang. Men bedst af alt, så stortrives vores heste. De kan altid finde læ og skygge - samt et fristed for fluerne. Her er støvede pletter, hvor de kan trille sig, fri adgang til både postevand og naturens egen kilde og alle de spændende græssorter og urter, som en hestemule kan ønske sig.

Det pudsige er, at det hverken har været særlig dyrt eller besværligt at indrette vores nuværende folde. Faktisk kunne vi have undgået en masse bøvl og udgifter, hvis vi bare havde grebet det rigtigt an fra starten.

Så derfor vil jeg gerne dele mine erfaringer med dig. Og uanset om du allerede har en rimelig god fold eller lige er flyttet på landet med dine heste, så håber jeg, at du vil kunne finde masser af inspiration, brugbare råd og spændende ideer i denne bog.



## HVAD LAYER DIN HEST, NÅR DEN HAR FRI?

Har du nogensinde siddet på dit arbejde, kørt i din bil eller ligget i sengen og tænkt på, hvad din hest mon lavede i lige netop det øjeblik?

Måske har du forestillet dig, at den gik og græssede på sin fold eller at den stod i sin lune boks og gumlede på en mægtig tot hø.

Og du har sikkert haft ret. Faktisk kan heste bruge helt op til 20 timer af døgnet på at spise.

Hesten er skabt til at leve af græs. Men græs er meget fiberrigt og ikke særlig let at fordøje. Så derfor har hesten en lille mavesæk, der ikke kan rumme ret meget foder ad gangen, men til gengæld et stort tarmsystem, hvor alle de vigtige og indviklede fordøjelsesprocesser foregår.

Hestens fordøjelse fungerer altså bedst, hvis den går og nipper til sin mad. Det er også derfor, den skal have fri adgang til grovfoder som græs, hø eller halm. Den har slet ikke godt af at få for store måltider ad gangen. Så risikerer den at få kolik eller blive forfangeren.

Heste, som skal yde en del, har selvfølgelig brug for mere mad og flere proteiner end heste, som bare går på græs. Så de skal have en eller anden form for kraftfoder, f.eks. valset byg og havre samt tilskud af vitaminer og mineraler.

Men jo mere intensivt en hest bliver fodret, jo mindre tid bruger den som regel på at spise - og jo mere energi har den. Og så kan fritiden pludselig føles temmelig lang og kedelig.

Hesten er et socialt dyr,  
som har brug for at være sammen med artsfæller.

Heste kommunikerer med hinanden 4-6 gange  
i løbet af en time.

Heste, som går meget alene, risikerer at  
udvikle adfærdsproblemer.



## MADPAKKE KONTRA BUFFET

Heste og ponyer, der lever under noget nær naturlige forhold, og som kun har begrænset kontakt med mennesker, wrapballer og valset korn, indtager for det meste en meget mere varieret kost end vores velpassede rideheste. Måske får de ikke dækket deres vitaminbehov optimalt, og måske ligger deres energiniveau og kondition et pænt stykke under det, som de fleste ryttere ønsker og kræver. Særlig velnærede ser den slags vildtlevende heste heller ikke ud, og i perioder er det da også småt med føden.

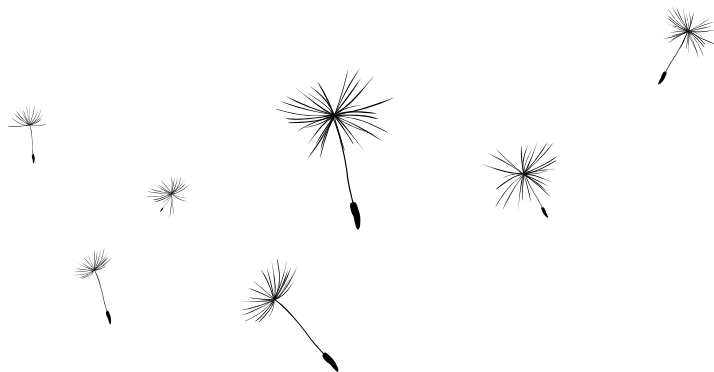
Men en stor del af året er deres menukort både nuanceret og spændende. De kan vælge mellem utallige græssorter, urter, blomster og blade. De går faktisk midt i en kæmpestor, velassorteret og økologisk helsekostbutik med frit valg på alle hylder. Og de kan sammensætte hvert eneste måltid præcis, som de har lyst til og som deres instinkt fortæller dem, at de har brug for. Nippe lidt til et par frøstande, gumle længe på en tyk stængel og rive et par store totter af en græstue, som kun garvede botanikere kender navnet på.

Ude i den frie natur er der masser af oplevelser for smagsløgene. Og masser af spændende tilbud at vælge imellem. Hesten skal hele tiden træffe beslutninger, finde de strå, som smager allerbedst og snuse efter nye godbidder.

Det er sandelig ikke som vores smukke ven derude i indhegningen. Den kan som regel kun vælge mellem tre græssorter, et par mælkebøtter og måske en dusk kløver. Ikke ligefrem med til at stimulere sanserne, livsglæden og appetitten. Jeg vil i alt fald gerne se den rytter, som ville juble over to med spegepølse og en med leverpostej hver dag til frokost! Plus vitaminpille.

Selvfølger skal vores heste have alle de vitaminer og mineraler, de har brug for. Og selvfølger hører korn, tilskudsblandinger, wrap eller hør med på hestens menukort.

Men det forhindrer os jo ikke i at sammenligne hestens fold med et tag-selv-bord eller en mægtig buffet. Jo flere græssorter og spændende urter, der vokser på folden, jo mere har hesten at vælge imellem. Og jo sjovere bliver dens liv.



## STEPPEDYR ELLER ....

Hesten er et steppedyr og skabt til at bevæge sig over store strækninger. Hvis den har mulighed for det, kan den sagtens tilbagelægge 20 kilometer om dagen.

Men for det meste skridter den bare roligt omkring. Holder en pause hist, snupper lidt græs pist og går så et par skridt videre. Faktisk er det sjældent, at den sætter i galop.

Galop er dybest set en flugtmekanisme. Ude i naturen har vildtlevende heste brug for at kunne flygte fra en fjende eller et rovdyr.

Vilde heste har også brug for at kunne overskue det areal, hvor de græsser. Inde i skoven eller i tæt krat vil de være alt for lette at overrumple. Og de vil ikke kunne flygte nær så hurtigt, som ude på de åbne vidder.

Men vores tamme heste er ikke truet af rovdyr - og det kan vel også diskuteres, om de har brug for at kunne se milevidt omkring. Hvis de føler, at en fare nærmer sig, kan de jo alligevel ikke flygte længere væk end til foldens hegn.

En ædel og moderne hest har heller ikke den tykke og stride pels, som dens urfader havde. Så spørgsmålet er, om det virkelig er så hensigtsmæssigt at lade hesten græsse på en åben fold med vidt udsyn og uden nogen form for læ og skygge.

Måske skal vi holde op med at betragte hesten som et steppedyr og i stedet overveje, hvordan vi kan gøre dens liv så bekvemt og behageligt som muligt.

Lov om hold af heste trådte i kraft 1 januar 2008.

Ifølge loven skal alle heste have adgang til en fold på mindst 800 m<sup>2</sup>.

Hvis folden benyttes af mere end 4 heste, skal den være større.

